



## OBJEKTANSCHRIFT

Klagebach 58  
58579 Schalksmühle

## ANSPRECHPARTNER

Mark Wohnungsgesellschaft mbH

Tel.: (02351) 9490-0

E-Mail: [info@mark-wohnen.de](mailto:info@mark-wohnen.de)

[www.mark-wohnen.de](http://www.mark-wohnen.de)

## OBJEKTDDETAILS

<b>56.3.36</b>	<b>330,00 €</b>	<b>4,0</b>	<b>ca.67m<sup>2</sup></b>
Objekt Nr.	Kaltniete	Zimmer	Wohnfläche
Wohnungstyp	<b>Wohnung</b>	Bezugsfrei ab	<b>01.07.2025</b>
Etage	<b>Dachgeschoß rechts</b>	Zimmer	<b>4,0</b>
Wohnfläche ca.	<b>ca.67m<sup>2</sup></b>	WBS	<b>Nein</b>

## KOSTEN

Kaltniete	<b>330,00 €</b>	Wartungsgebühr	<b>6,50 €</b>
Nebenkosten	<b>130,00 €</b>	Gesamtmiete	<b>491,50 €</b>
Wassergeld	<b>25,00 €</b>	Kaution	<b>990,00 €</b>

## BAUSUBSTANZ & ENERGIEAUSWEIS

Baujahr	<b>1959</b>	Energieausweis	
Objektzustand		Energieausweistyp	
Heizungsart		Endenergieverbrauch	
Wesentliche Energieträger	<b>Keine Angabe</b>	Energieeffizienzklasse	

## AUSSTATTUNG

# VIER-ZIMMER-DACHGESCHOSS-WOHNUNG IN SCHALKSMÜHLE, KLAGEBACH

## OBJEKTBESCHREIBUNG

---

Die Wohneinheiten sind alle mit einer Etagenheizung ausgestattet, gemeinschaftlich genutzte Satelliten Anlagen stehen zur Verfügung. Die Fassaden aller Mehrfamilienhäuser sind bereits frisch gestrichen und auch sämtliche Dächer sind erneuert und aufgewertet worden. Großzügige Grünflächen, ein Waldgebiet und ein schöner Bachlauf hinter den Häusern komplettieren die Wohnungslage und ermöglichen entspanntes und naturnahes Wohnen. Energiebedarfsausweis, Energiebedarfskennwert: 315 kWh/(m<sup>2</sup>a) (inkl. Warmwasser), Energieträger: Erdgas, Baujahr 1959

## AUSSTATTUNG

---

Die Wohnung verfügt über 4 Zimmer, eine Küche, eine Diele und ein Badezimmer mit Badewanne. Die Schrägen geben der Dachgeschoss-Wohnung eine gemütliche Atmosphäre. Die Wohnung wird ohne Tapeten und Bodenbeläge übergeben, somit haben Sie die Möglichkeit die Wohnung nach Ihren eigenen Vorstellungen zu gestalten. Nur die Decken werden tapeziert und weiß gestrichen. Die Wohnung wird durch eine Gas-Etagenheizung mit Wärme versorgt, die Vorauszahlungen für Gas und Strom werden somit vom Mieter direkt an das Versorgungsunternehmen geleistet und sind zuzüglich der o.g. Miete zu rechnen. Bei Anmietung erheben wir drei Grundmieten Kautions. Diese können nach individueller Vereinbarung in monatlichen Raten eingezahlt werden.

## LAGE

---

Nur 10 Minuten von der nächsten Autobahnauffahrt Lüdenscheid Nord entfernt, befinden sich die Wohnungen trotzdem in einer ruhigen Umgebung. Das Zentrum der kleinen Gemeinde Schalksmühle ist fußläufig zu erreichen. In unmittelbarer Nähe befinden sich öffentliche Verkehrsanbindungen, Kindergärten, Schulen, Spielplätze und Einkaufsmöglichkeiten.

# VIER-ZIMMER-DACHGESCHOSS-WOHNUNG IN SCHALKSMÜHLE, KLAGEBACH

## BILDER

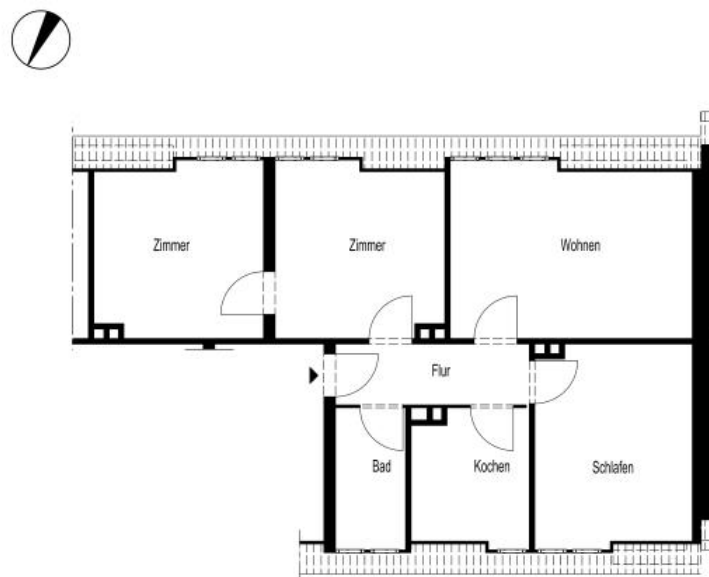
---



- Hausansicht

GRUNDRISS

---



- Grundriss

# ENERGIEAUSWEIS für Wohngebäude

gemäß den §§ 16 ff. der Energieeinsparverordnung (EnEV) vom <sup>1</sup> 18.11.2013

Registriernummer <sup>2</sup> NW-2018-001874604

(oder: "Registriernummer wurde beantragt am ...")

Gültig bis: 10.05.2028

1

## Gebäude

Gebäudetyp	Mehrfamilienhaus, einseitig angebaut		Gebäudefoto (freiwillig)
Adresse	Klagebach 58, 58579 Schalksmühle		
Gebäudeteil	ganzes Gebäude		
Baujahr Gebäude <sup>3</sup>	1959		
Baujahr Wärmeerzeuger <sup>3,4</sup>	1983		
Anzahl Wohnungen	6		
Gebäudenutzfläche (A <sub>N</sub> )	399 m <sup>2</sup>	<input type="checkbox"/> nach § 19 EnEV aus der Wohnfläche ermittelt	
Wesentliche Energieträger für Heizung und Warmwasser <sup>3</sup>	Erdgas H		
Erneuerbare Energien	Art: keine	Verwendung:	
Art der Lüftung/Kühlung	<input checked="" type="checkbox"/> Fensterlüftung <input type="checkbox"/> Lüftungsanlage mit Wärmerückgewinnung <input type="checkbox"/> Anlage zur Kühlung <input type="checkbox"/> Schachtlüftung <input type="checkbox"/> Lüftungsanlage ohne Wärmerückgewinnung		
Anlass der Ausstellung des Energieausweises	<input type="checkbox"/> Neubau <input type="checkbox"/> Modernisierung <input type="checkbox"/> Sonstiges (freiwillig) <input checked="" type="checkbox"/> Vermietung/Verkauf <input type="checkbox"/> (Änderung/Erweiterung)		

## Hinweise zu den Angaben über die energetische Qualität des Gebäudes

Die energetische Qualität eines Gebäudes kann durch die Berechnung des **Energiebedarfs** unter Annahme von standardisierten Randbedingungen oder durch die Auswertung des **Energieverbrauchs** ermittelt werden. Als Bezugsfläche dient die energetische Gebäudenutzfläche nach der EnEV, die sich in der Regel von den allgemeinen Wohnflächenangaben unterscheidet. Die angegebenen Vergleichswerte sollen überschlägige Vergleiche ermöglichen (**Erläuterungen - siehe Seite 5**). Teil des Energieausweises sind die Modernisierungsempfehlungen (Seite 4).

- Der Energieausweis wurde auf der Grundlage von Berechnungen des **Energiebedarfs** erstellt (Energiebedarfsausweis). Die Ergebnisse sind auf **Seite 2** dargestellt. Zusätzliche Informationen zum Verbrauch sind freiwillig.
- Der Energieausweis wurde auf der Grundlage von Auswertungen des **Energieverbrauchs** erstellt (Energieverbrauchsausweis). Die Ergebnisse sind auf **Seite 3** dargestellt.

Datenerhebung Bedarf/Verbrauch durch  Eigentümer  Aussteller  
 Dem Energieausweis sind zusätzliche Informationen zur energetischen Qualität beigefügt (freiwillige Angabe).

## Hinweise zur Verwendung des Energieausweises

Der Energieausweis dient lediglich der Information. Die Angaben im Energieausweis beziehen sich auf das gesamte Gebäude oder den oben bezeichneten Gebäudeteil. Der Energieausweis ist lediglich dafür gedacht, einen überschlägigen Vergleich von Gebäuden zu ermöglichen.

### Aussteller

Nachhaltige Architektur  
Leo Schwering Architekt BDA  
Oestricher Straße 57  
58638 Iserlohn

11.05.2018

Ausstellungsdatum

Unterschrift des Ausstellers

<sup>1</sup> Datum der angewendeten EnEV, gegebenenfalls angewendeten Änderungsverordnung zur EnEV <sup>2</sup> Bei nicht rechtzeitiger Zuteilung der Registriernummer (§ 17 Absatz 4 Satz 4 und 5 EnEV) ist das Datum der Antragstellung einzutragen; die Registriernummer ist nach deren Eingang nachträglich einzusetzen. <sup>3</sup> Mehrfachangaben möglich <sup>4</sup> bei Wärmenetzen Baujahr der Übergabestation

# ENERGIEAUSWEIS für Wohngebäude

gemäß den §§ 16 ff. der Energieeinsparverordnung (EnEV) vom <sup>1</sup> 18.11.2013

## Berechneter Energiebedarf des Gebäudes

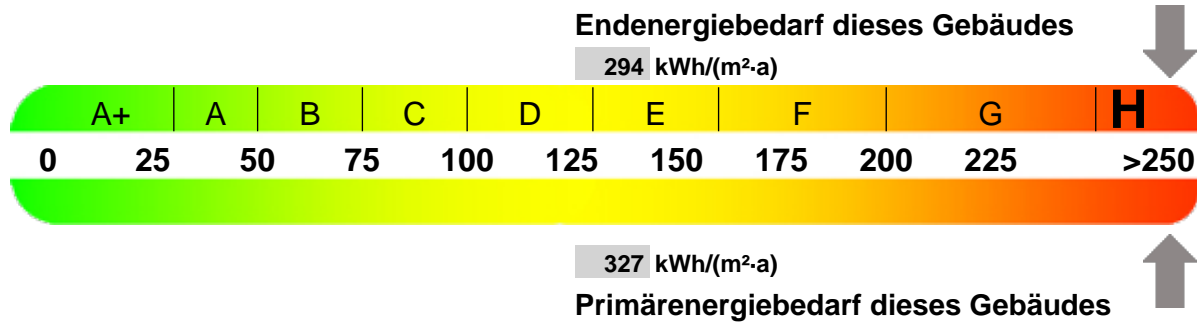
Registriernummer <sup>2</sup> NW-2018-001874604

(oder: "Registriernummer wurde beantragt am ...")

2

## Energiebedarf

CO<sub>2</sub>-Emissionen <sup>3</sup> 77 kg/(m<sup>2</sup>-a)



### Anforderungen gemäß EnEV <sup>4</sup>

#### Primärenergiebedarf

Ist-Wert  kWh/(m<sup>2</sup>-a) Anforderungswert  kWh/(m<sup>2</sup>-a)

#### Energetische Qualität der Gebäudehülle H<sub>T</sub>'

Ist-Wert  W/(m<sup>2</sup>-K) Anforderungswert  W/(m<sup>2</sup>-K)

Sommerlicher Wärmeschutz (bei Neubau)  eingehalten

### Für Energiebedarfsberechnungen verwendetes Verfahren

- Verfahren nach DIN V 4108-6 und DIN V 4701-10
- Verfahren nach DIN V 18599
- Regelung nach § 3 Absatz 5 EnEV
- Vereinfachungen nach § 9 Absatz 2 EnEV

## Endenergiebedarf dieses Gebäudes [Pflichtangabe in Immobilienanzeigen]

294 kWh/(m<sup>2</sup>-a)

## Angaben zum EEWärmeG <sup>5</sup>

Nutzung erneuerbarer Energien zur Deckung des Wärme- und Kältebedarfs auf Grund des Erneuerbare-Energien-Wärmegesetzes (EEWärmeG)

Art:	Deckungsanteil:	
<input type="text"/>	<input type="text"/>	0 %
<input type="text"/>	<input type="text"/>	0 %
<input type="text"/>	<input type="text"/>	0 %

## Ersatzmaßnahmen <sup>6</sup>

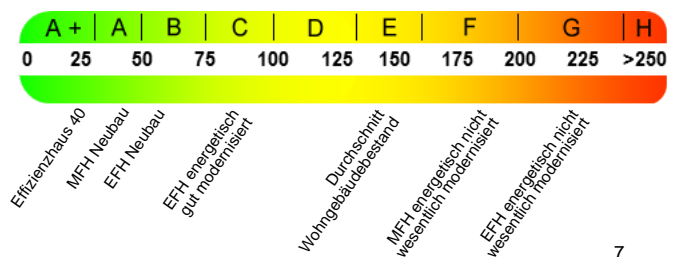
Die Anforderungen des EEWärmeG werden durch die Ersatzmaßnahme nach § 7 Absatz 1 Nummer 2 EEWärmeG erfüllt.

- Die nach § 7 Absatz 1 Nummer 2 EEWärmeG verschärften Anforderungswerte der EnEV sind eingehalten.
- Die in Verbindung mit § 8 EEWärmeG um  % verschärften Anforderungswerte der EnEV sind eingehalten.

Verschärfter Anforderungswert Primärenergiebedarf:  0 kWh/(m<sup>2</sup>-a)

Verschärfter Anforderungswert für die energetische Qualität der Gebäudehülle H<sub>T</sub>' :  0 W/(m<sup>2</sup>-K)

## Vergleichswerte Endenergie



## Erläuterungen zum Berechnungsverfahren

Die Energieeinsparverordnung lässt für die Berechnung des Energiebedarfs unterschiedliche Verfahren zu, die im Einzelfall zu unterschiedlichen Ergebnissen führen können. Insbesondere wegen standardisierter Randbedingungen erlauben die angegebenen Werte keine Rückschlüsse auf den tatsächlichen Energieverbrauch. Die ausgewiesenen Bedarfswerte der Skala sind spezifische Werte nach der EnEV pro Quadratmeter Gebäudenutzfläche (A<sub>N</sub>), die im Allgemeinen größer ist als die Wohnfläche des Gebäudes.

<sup>1</sup> siehe Fußnote 1 auf Seite 1 des Energieausweises  
Angabe

<sup>4</sup> nur bei Neubau sowie bei Modernisierung im Fall des § 16 Absatz 1 Satz 3 EnEV

<sup>6</sup> nur bei Neubau im Fall der Anwendung von § 7 Absatz 1 Nummer 2 EEWärmeG

<sup>2</sup> siehe Fußnote 2 auf Seite 1 des Energieausweises

<sup>7</sup> EFH: Einfamilienhaus, MFH: Mehrfamilienhaus

<sup>3</sup> freiwillige

<sup>5</sup> nur bei Neubau

# ENERGIEAUSWEIS für Wohngebäude

gemäß den §§ 16 ff. der Energieeinsparverordnung (EnEV) vom <sup>1</sup> 18.11.2013

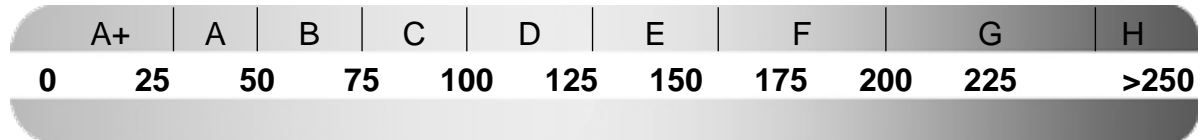
## Erfasster Energieverbrauch des Gebäudes

Registriernummer <sup>2</sup> NW-2018-001874604

(oder: "Registriernummer wurde beantragt am ...")

3

## Energieverbrauch



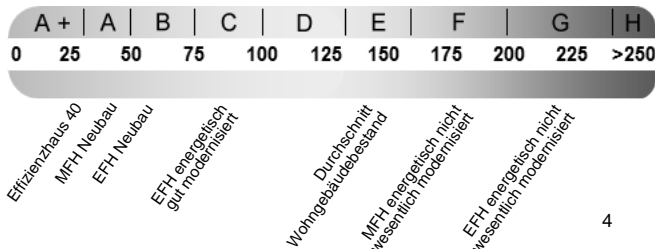
## Endenergieverbrauch dieses Gebäudes [Pflichtangabe in Immobilienanzeigen]

kWh/(m<sup>2</sup>·a)

## Verbrauchserfassung - Heizung und Warmwasser

Zeitraum		Energieträger <sup>3</sup>	Primär-energie-faktor	Energieverbrauch [kWh]	Anteil Warmwasser [kWh]	Anteil Heizung [kWh]	Klima-faktor
von	bis						

## Vergleichswerte Endenergie



Die modellhaft ermittelten Vergleichswerte beziehen sich auf Gebäude, in denen die Wärme für Heizung und Warmwasser durch Heizkessel im Gebäude bereitgestellt wird. Soll ein Energieverbrauch eines mit Fern- oder Nahwärme beheizten Gebäudes verglichen werden, ist zu beachten, dass hier normalerweise ein um 15 bis 30 % geringerer Energieverbrauch als bei vergleichbaren Gebäuden mit Kesselheizung zu erwarten ist.

## Erläuterungen zum Verfahren

Das Verfahren zur Ermittlung des Energieverbrauchs ist durch die Energiesparverordnung vorgegeben. Die Werte der Skala sind spezifische Werte pro Quadratmeter Gebäudenutzfläche ( $A_N$ ) nach der Energieeinsparverordnung, die im Allgemeinen größer ist als die Wohnfläche des Gebäudes. Der tatsächliche Energieverbrauch einer Wohnung oder eines Gebäudes weicht insbesondere wegen des Witterungseinflusses und sich ändernden Nutzerverhaltens vom angegebenen Energieverbrauch ab.

<sup>1</sup> siehe Fußnote 1 auf Seite 1 des Energieausweises  
auch Leerstandszuschläge, Warmwasser- oder Kühlpauschale in kWh

<sup>2</sup> siehe Fußnote 2 auf Seite 1 des Energieausweises

<sup>4</sup> EFH: Einfamilienhaus, MFH: Mehrfamilienhaus

<sup>3</sup> gegebenenfalls

# ENERGIEAUSWEIS für Wohngebäude

gemäß den §§ 16 ff. der Energieeinsparverordnung (EnEV) vom <sup>1</sup> 18.11.2013

## Empfehlungen des Ausstellers

Registriernummer <sup>2</sup> NW-2018-001874604

(oder: "Registriernummer wurde beantragt am ...")

4

### Empfehlungen zur kostengünstigen Modernisierung

Maßnahmen zur kostengünstigen Verbesserung der Energieeffizienz sind  möglich  nicht möglich

#### Empfohlene Modernisierungsmaßnahmen

Nr.	Bau- oder Anlagenteile	Maßnahmenbeschreibung in einzelnen Schritten	empfohlen		(freiwillige Angaben)	
			in Zusammenhang mit größerer Modernisierung	als Einzelmaßnahme	geschätzte Amortisationszeit	geschätzte Kosten pro eingesparte Kilowattstunde Endenergie
1	Außenwand gg. Außenluft	Wand Außenluft mit 120 mm dämmen	<input checked="" type="checkbox"/>	<input type="checkbox"/>		
2	Fenster	Fenster, Austausch	<input checked="" type="checkbox"/>	<input type="checkbox"/>		
3	Dach	Dach Außenluft mit 180 mm dämmen	<input checked="" type="checkbox"/>	<input type="checkbox"/>		
4	oberste Geschossdecke	Deckenfläche ungedämmter Dachraum oberhalb oberseitig mit 140mm dämmen	<input checked="" type="checkbox"/>	<input type="checkbox"/>		
5	Kellerdecke	Grundfläche Kellerdecke unterseitig mit 80 mm dämmen	<input checked="" type="checkbox"/>	<input type="checkbox"/>		
6	Heizung	Austausch der Etagenheizungen	<input checked="" type="checkbox"/>	<input type="checkbox"/>		
7	Lüftungskonzept	Lüftungskonzept bei Austausch der Fenster	<input checked="" type="checkbox"/>	<input type="checkbox"/>		

weitere Empfehlungen auf gesondertem Blatt

**Hinweis:** Modernisierungsempfehlungen für das Gebäude dienen lediglich der Information. Sie sind nur kurz gefasste Hinweise und kein Ersatz für eine Energieberatung.

Genauere Angaben zu den Empfehlungen sind erhältlich bei/unter:

Nachhaltige Architektur

### Ergänzende Erläuterungen zu den Angaben im Energieausweis (Angaben freiwillig)

Hier koennen zusaetzliche Erlaeuterungen platziert werden.

<sup>1</sup> siehe Fußnote 1 auf Seite 1 des Energieausweises

<sup>2</sup> siehe Fußnote 2 auf Seite 1 des Energieausweises



# ENERGIEAUSWEIS für Wohngebäude

gemäß den §§ 16 ff. der Energieeinsparverordnung (EnEV) vom <sup>1</sup> 18.11.2013

## Erläuterungen

5

### Angabe Gebäudeteil - Seite 1

Bei Wohngebäuden, die zu einem nicht unerheblichen Anteil zu anderen als Wohnzwecken genutzt werden, ist die Ausstellung des Energieausweises gemäß dem Muster nach Anlage 6 auf den Gebäudeteil zu beschränken, der getrennt als Wohngebäude zu behandeln ist (siehe im Einzelnen § 22 EnEV). Dies wird im Energieausweis durch die Angabe "Gebäudeteil" deutlich gemacht.

### Erneuerbare Energien - Seite 1

Hier wird darüber informiert, wofür und in welcher Art erneuerbare Energien genutzt werden. Bei Neubauten enthält Seite 2 (Angaben zum EEWärmeG) dazu weitere Angaben.

### Energiebedarf - Seite 2

Der Energiebedarf wird hier durch den Jahres-Primärenergiebedarf und den Endenergiebedarf dargestellt. Diese Angaben werden rechnerisch ermittelt. Die angegebenen Werte werden auf der Grundlage der Bauunterlagen bzw. gebäudebezogener Daten und unter Annahme von standardisierten Randbedingungen (z.B. standardisierte Klimadaten, definiertes Nutzerverhalten, standardisierte Innentemperatur und innere Wärmegewinne usw.) berechnet. So lässt sich die energetische Qualität des Gebäudes unabhängig vom Nutzerverhalten und von der Wetterlage beurteilen. Insbesondere wegen der standardisierten Randbedingungen erlauben die angegebenen Werte keine Rückschlüsse auf den tatsächlichen Energieverbrauch.

### Primärenergiebedarf - Seite 2

Der Primärenergiebedarf bildet die Energieeffizienz des Gebäudes ab. Er berücksichtigt neben der Endenergie auch die so genannte "Vorkette" (Erkundung, Gewinnung, Verteilung, Umwandlung) der jeweils eingesetzten Energieträger (z.B. Heizöl, Gas, Strom, erneuerbare Energien etc.). Ein kleiner Wert signalisiert einen geringen Bedarf und damit eine hohe Energieeffizienz sowie eine die Ressourcen und die Umwelt schonende Energienutzung. Zusätzlich können die mit dem Energiebedarf verbundenen CO<sub>2</sub>-Emissionen des Gebäudes freiwillig angegeben werden.

### Energetische Qualität der Gebäudehülle - Seite 2

Angegeben ist der spezifische, auf die wärmeübertragende Umfassungsfläche bezogene Transmissionswärmeverlust (Formelzeichen in der EnEV:  $H_T$ ). Er beschreibt die durchschnittliche energetische Qualität aller wärmeübertragenden Umfassungsflächen (Außenwände, Decken, Fenster etc.) eines Gebäudes. Ein kleiner Wert signalisiert einen guten baulichen Wärmeschutz. Außerdem stellt die EnEV Anforderungen an den sommerlichen Wärmeschutz (Schutz vor Überhitzung) eines Gebäudes.

### Endenergiebedarf - Seite 2

Der Endenergiebedarf gibt die nach technischen Regeln berechnete, jährlich benötigte Energiemenge für Heizung, Lüftung und Warmwasserbereitung an. Er wird unter Standardklima- und Standardnutzungsbedingungen errechnet und ist ein Indikator für die Energieeffizienz eines Gebäudes und seiner Anlagentechnik. Der Endenergiebedarf ist die Energiemenge, die dem Gebäude unter der Annahme von standardisierten Bedingungen und unter Berücksichtigung der Energieverluste zugeführt werden muss, damit die standardisierte Innentemperatur, der Warmwasserbedarf und die notwendige Lüftung sichergestellt werden können. Ein kleiner Wert signalisiert einen geringen Bedarf und damit eine hohe Energieeffizienz.

### Angaben zum EEWärmeG - Seite 2

Nach dem EEWärmeG müssen Neubauten in bestimmtem Umfang erneuerbare Energien zur Deckung des Wärme- und Kältebedarfs nutzen. In dem Feld "Angaben zum EEWärmeG" sind die Art der eingesetzten erneuerbaren Energien und der prozentuale Anteil der Pflichterfüllung abzulesen. Das Feld "Ersatzmaßnahmen" wird ausgefüllt, wenn die Anforderungen des EEWärmeG teilweise oder vollständig durch Maßnahmen zur Einsparung von Energie erfüllt werden. Die Angaben dienen gegenüber der zuständigen Behörde als Nachweis des Umfangs der Pflichterfüllung durch die Ersatzmaßnahme und der Einhaltung der für das Gebäude geltenden verschärften Anforderungswerte der EnEV.

### Endenergieverbrauch - Seite 3

Der Endenergieverbrauch wird für das Gebäude auf der Basis der Abrechnungen von Heiz- und Warmwasserkosten nach der Heizkostenverordnung oder auf Grund anderer geeigneter Verbrauchsdaten ermittelt. Dabei werden die Energieverbrauchsdaten des gesamten Gebäudes und nicht der einzelnen Wohneinheiten zugrunde gelegt. Der erfasste Energieverbrauch für die Heizung wird anhand der konkreten örtlichen Wetterdaten und mithilfe von Klimafaktoren auf einen deutschlandweiten Mittelwert umgerechnet. So führt beispielsweise ein hoher Verbrauch in einem einzelnen harten Winter nicht zu einer schlechteren Beurteilung des Gebäudes. Der Endenergieverbrauch gibt Hinweise auf die energetische Qualität des Gebäudes und seiner Heizungsanlage. Ein kleiner Wert signalisiert einen geringen Verbrauch. Ein Rückschluss auf den künftig zu erwartenden Verbrauch ist jedoch nicht möglich; insbesondere können die Verbrauchsdaten einzelner Wohneinheiten stark differieren, weil sie von der Lage der Wohneinheiten im Gebäude, von der jeweiligen Nutzung und dem individuellen Verhalten der Bewohner abhängen. Im Fall längerer Leerstände wird hierfür ein pauschaler Zuschlag rechnerisch bestimmt und in die Verbrauchserfassung einbezogen. Im Interesse der Vergleichbarkeit wird bei dezentralen, in der Regel elektrisch betriebenen Warmwasseranlagen der typische Verbrauch über eine Pauschale berücksichtigt. Gleiches gilt für den Verbrauch von eventuell vorhandenen Anlagen zur Raumkühlung. Ob und inwieweit die genannten Pauschalen in die Erfassung eingegangen sind, ist der Tabelle "Verbrauchserfassung" zu entnehmen.

### Primärenergieverbrauch - Seite 3

Der Primärenergieverbrauch geht aus dem für das Gebäude ermittelten Endenergieverbrauch hervor. Wie der Primärenergiebedarf wird er mithilfe von Umrechnungsfaktoren ermittelt, die die Vorkette der jeweils eingesetzten Energieträger berücksichtigen.

### Pflichtangaben für Immobilienanzeigen - Seite 2 und 3

Nach der EnEV besteht die Pflicht, in Immobilienanzeigen die in § 16a Absatz 1 genannten Angaben zu machen. Die dafür erforderlichen Angaben sind dem Energieausweis zu entnehmen, je nach Ausweisart der Seite 2 oder 3.

### Vergleichswerte - Seite 2 und 3

Die Vergleichswerte auf Endenergieebene sind modellhaft ermittelte Werte und sollen lediglich Anhaltspunkte für grobe Vergleiche der Werte dieses Gebäudes mit den Vergleichswerten anderer Gebäude sein. Es sind Bereiche angegeben, innerhalb derer ungefähr die Werte für die einzelnen Vergleichskategorien liegen.

<sup>1</sup> siehe Fußnote 1 auf Seite 1 des Energieausweises